

NOTAT

16. november 2017
/KH

Sag

Monitorering og effektmåling af Vækstforum Nordjyllands strukturfondsprojekter 2007-2013

ERHVERVSSTYRELSEN
Vejsløvej 29
8600 Silkeborg

Resumé:

- *Effektmålingen omfatter alle virksomhedsrettede social- og regionalfondsprojekter igangsat af Vækstforum Nordjylland i årene 2007-2013.*
- *Vækstforum Nordjylland har igangsat 86 virksomhedsprojekter, der har et samlet budget på 1,2 mia. kr.*
- *I alt har ca. 3.200 private virksomheder deltaget i de 86 projekter.*
- *Effektmålingen indikerer, at Vækstforum Nordjyllands projekter har bidraget til at styrke beskæftigelsen i de virksomheder, som har deltaget i projekter med startår i 2008, 2009, 2010, 2012 og 2013.*
- *Effektmålingen indikerer tilsvarende, at Vækstforum Nordjyllands projekter har bidraget til at styrke omsætningen i de deltagende virksomheder i projekter med startår i 2009, 2010 og 2013.*
- *For projekter med start i 2010 indikerer effektmålingen desuden, at Vækstforum Nordjyllands projekter har bidraget til at styrke produktiviteten.*
- *I alt estimeres projekterne at have skabt knap 2.700 nye private fuldtidsjob og øget omsætningen med knap 5 mia. kr. efter tre år.*

Tlf. 35 29 10 00
Fax 35 29 10 01
CVR-nr 10 15 08 17
E-post erst@erst.dk
www.erst.dk

ERHVERVS MINISTERIET

1. Indledning

Indeværende effektmåling fokuserer på private virksomheder, der har deltaget i de virksomhedsrettede projekter igangsat af Vækstforum Nordjylland i perioden 2007-2013. Projekterne er medfinansieret af EU's Regional- og Socialfond og sigter på at skabe vækst og beskæftigelse i private virksomheder.¹ Der måles på

¹ Effektmålingen omfatter kun projekter, som ifølge Vækstforum Nordjyllands sekretariat har haft fokus på at øge vækst og beskæftigelse i private deltagervirksomheder. Det er derfor ikke alle regional- og socialfondsprojekter igangsat af Vækstforum Nordjylland i perioden 2007-2013, der indgår i målingen. I bilag 1 findes en oversigt over de 86 projekter, der indgår i målingen. I Erhvervsstyrelsens projektdatabase kan man finde informationer om strukturfondsprojekternes indhold: <http://eustrukturfonde.dk>

i alt 86 projekter, der tilsammen har indrapporteret ca. 9.600 deltagervirksomheder.²

De deltagende virksomheders faktiske udvikling i beskæftigelse, omsætning og produktivitet følges ved hjælp af Danmarks Statistiks registeroplysninger. Effekterne måles ved at sammenligne deltagervirksomhedernes udvikling med en kontrolgruppe, som ligner deltagervirksomhederne.

1.1. Antal deltagervirksomheder

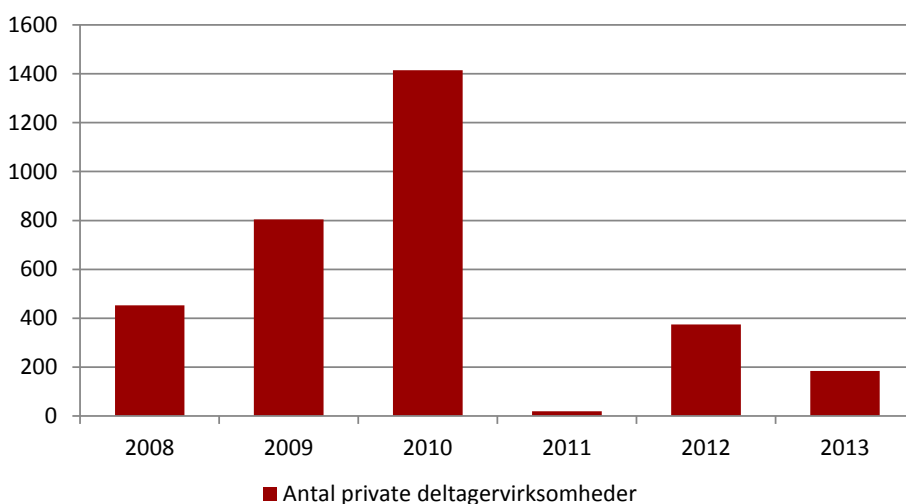
De 86 projekter i målingen har tilsammen indrapporteret knap 9.600 deltagervirksomheder. Dette tal omfatter både offentlige og private virksomheder.

Fra de indrapporterede virksomheder frasorteres offentlige virksomheder, fonde, organisationer og foreninger, ophørte virksomheder og inaktive virksomheder, så målingen udelukkende omfatter private virksomheder med reel økonomisk aktivitet. Endelig er årgang 2011 for lille deltagermæssigt til at indgå i monitoreringen. Det medfører, at i alt 3.230 virksomheder deltager i monitoreringen.

For at reducere risikoen for, at store virksomheder dominerer den samlede udvikling i beskæftigelse og omsætning, udelades også virksomheder med mere end 100 fuldtidsansatte af målingen.³ Det efterlader i alt 2.787 aktive private deltagervirksomheder, der indgår i effektmålingen.

Der har deltaget klart flest private virksomheder i projekter startet i 2010, jf. figur 1.1. Det skyldes især projektet Samarbejde og Partnerskab, jf. bilag 1.

Figur 1.1. Antal private deltagervirksomheder fordelt på projektets startår



Kilde: Erhvervsstyrelsen og Danmarks Statistik

² I denne afsluttende effektmåling af strukturfondsindsatsen fra 2007-2013 måles ikke på de regionale indsatområder, men på tværs af alle virksomhedsrettede projekter.

³ Der udelades også virksomheder med ekstreme udviklingsmønstre ("outliers"), som højst sandsynligt skyldes datatekniske forhold (fx sammenlægninger eller opsplittings af virksomheder), og virksomheder, hvortil der ikke kan findes en passende 'match' blandt virksomhederne i kontrolgruppen.

1.2. Antal projekter og EU-medfinansiering

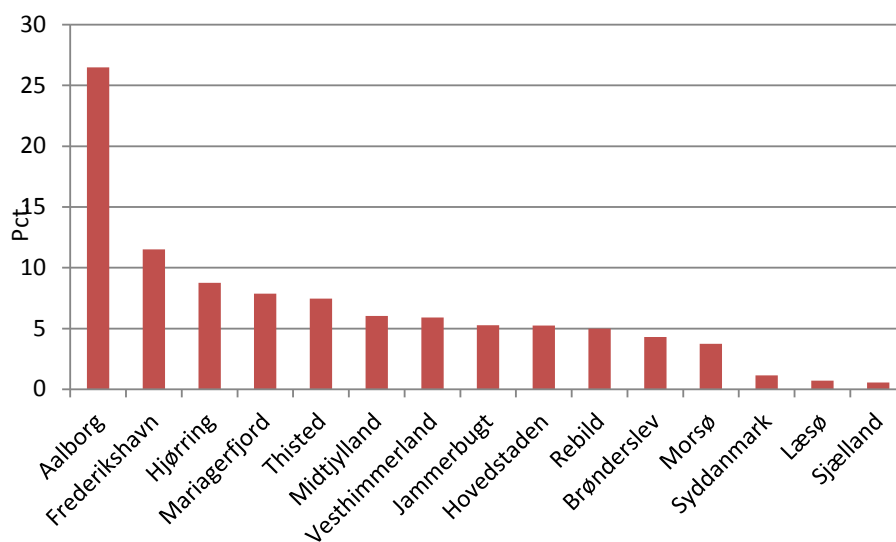
Tilsammen har de 86 projekter modtaget ca. 578 mio. kr. i medfinansiering fra EU's Regionalfond og Socialfond. EU-midlerne medfinansierer op til 50 pct. af et regional- eller socialfondsprojekts udgifter. Det samlede budget for de 86 projekter er derfor mindst 1.156 mio. kr.

Vækstforum Nordjylland har også igangsat en lang række projekter, der ikke direkte er rettet mod private virksomheder.⁴ I alt har Vækstforum Nordjylland igangsat 146 projekter med en samlet EU-støtte på 834 mio.kr. Indeværende effektmåling omfatter således ca. 60 pct. af de igangsatte projekter og knap 70 pct. af de samlede EU-midler.

2. Monitorering – hvilke virksomheder har deltaget i projekterne

87 pct. af deltagervirksomhederne er beliggende i Region Nordjylland, jf. figur 2.1. 6 pct. er beliggende i Region Midtjylland, 5 pct. i Region Hovedstaden, 1 pct. i Region Syddanmark og 1 pct. i Region Sjælland. Blandt deltagervirksomhederne med beliggenhed inden for regionens grænser er over 25 pct. beliggende i Aalborg Kommune. Herefter følger Frederikshavn med 12 pct., Hjørring med 9 pct., Mariagerfjord med 8 pct. og Thisted med 7 pct.

Figur 2.1 Deltagervirksomhedernes lokalisering (pct.)

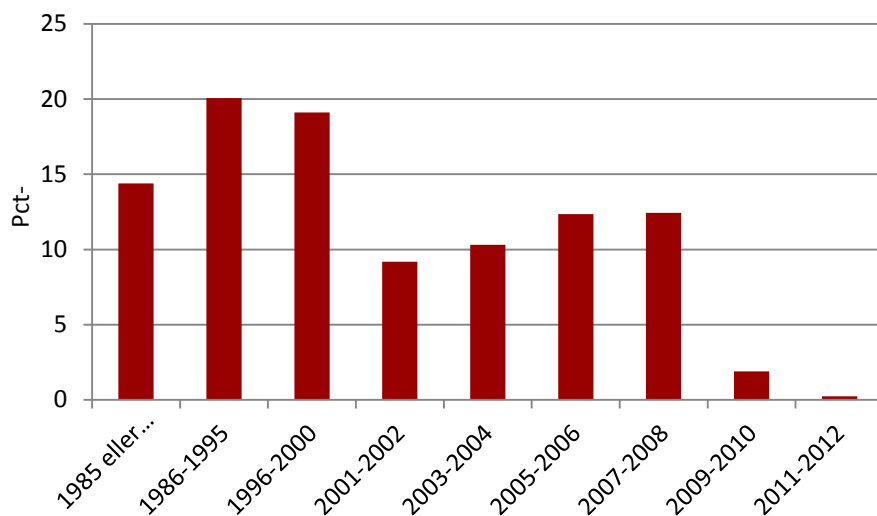


Kilde: Erhvervsstyrelsen og Danmarks Statistik

Der har deltaget både unge og ældre virksomheder i indsatsen, jf. figur 2.2. Godt halvdelen af virksomhederne er etableret før 2000, mens ca. 14 pct. er etableret fra 2007 og frem.

⁴ Der er eksempelvis igangsat uddannelsesprojekter, der sigter på at øge andelen af unge der opnår en ungdomsuddannelse og arbejdsmarkedsprojekter, der sigter på at få ledige i beskæftigelse. Effekten af sådanne projekter skal måles på andre variable end udviklingen i beskæftigelse og omsætning i private virksomheder og indgår derfor ikke i indeværende effektmåling.

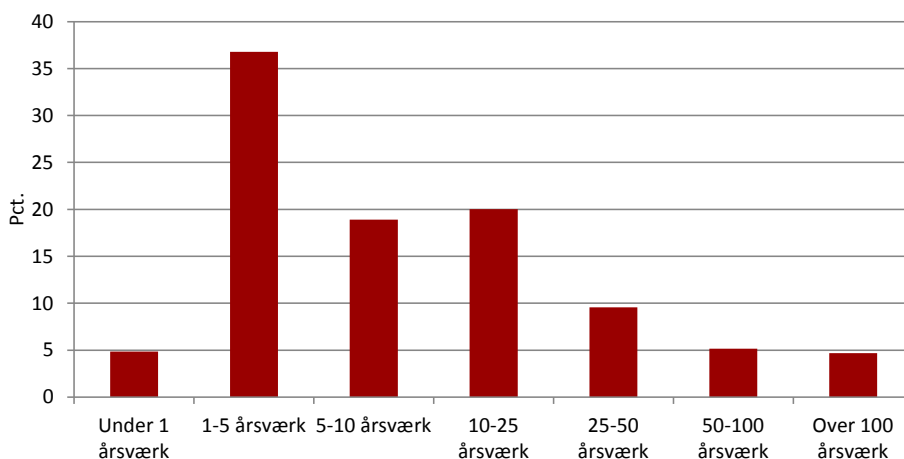
Figur 2.2 Antal deltagervirksomheder fordelt på startår (pct.)



Kilde: Erhvervsstyrelsen og Danmarks Statistik

Mere end 40 pct. af deltagervirksomhederne har under 5 fuldtidsansatte og godt 80 pct. af virksomhederne har under 25 fuldtidsansatte, jf. figur 2.3. 10 pct. har mellem 25-50 årsværk, 5 pct. har mellem 50-100 årsværk, mens godt 5 pct. har over 100 årsværk (disse bliver frasorteret i selve effektmålingen).

Figur 2.3. Antal deltagervirksomheder fordelt på størrelse (årsværk)(pct.)

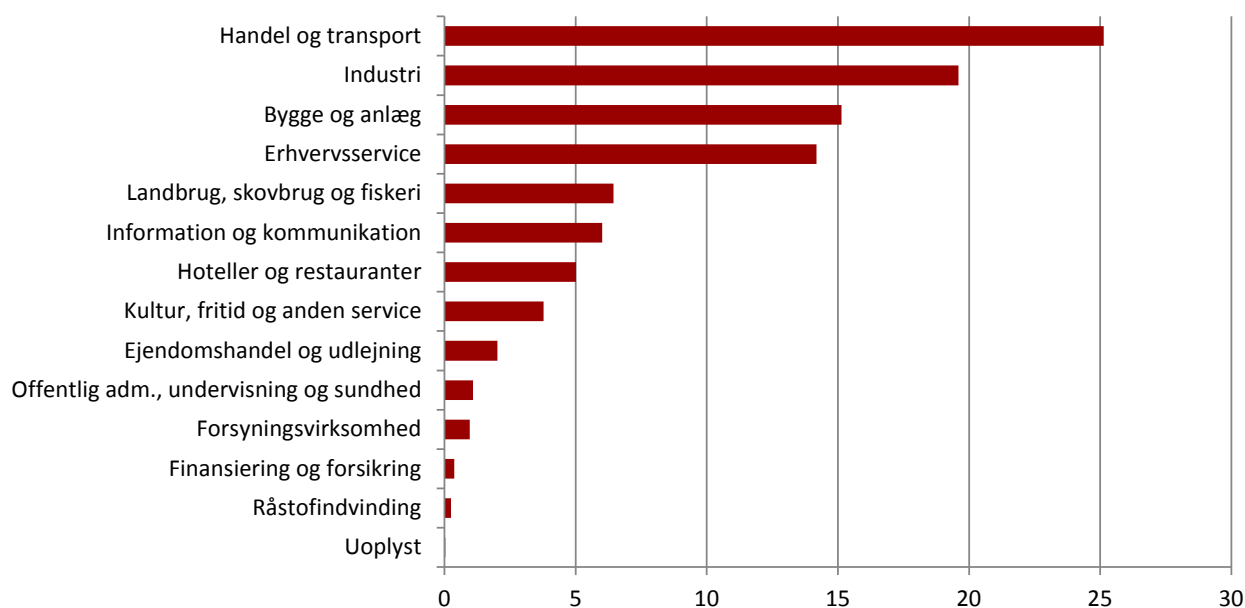


Anm: Virksomhedernes størrelse er opgjort på projektets starttidspunkt, dvs. at årsværk i virksomheder, der har deltaget i et projekt igangsat i 2008 er målt i 2008, mens årsværk i virksomheder, der har deltaget i et projekt igangsat i 2010 er målt i 2010.

Kilde: Erhvervsstyrelsen og Danmarks Statistik

Godt en fjerdedel af deltagervirksomhederne kommer fra branchen *handel og transport*, mens knap 20 pct. kommer fra *Industri*, jf. figur 2.4. Herefter følger bygge og anlæg med ca. 15 pct. og erhvervsservice (ca. 14 pct.). Samlet tegner disse fire brancher sig for næsten 75 pct. af deltagervirksomhederne.

Figur 2.4. Antal deltagervirksomheder fordelt på branche (pct.)



Kilde: Erhvervsstyrelsen og Danmarks Statistik

33 pct. af deltagervirksomhederne er eksportvirksomheder.

42 pct. af deltagervirksomhederne er aktieselskaber, mens 29 pct. er personligt ejede, og 26 pct. er anpartsselskaber.

3. Effektvurdering – hvor meget af deltagervirksomhedernes udvikling kan tilskrives Vækstforum Nordjyllands projekter?

3.1. Metode – hvordan måles effekterne?

Effektvurderingen sker ved at sammenligne *andelen* af deltagervirksomheder med positiv vækst i henholdsvis beskæftigelse, omsætning og produktivitet med den tilsvarende andel i en kontrolgruppe af virksomheder, som ligner deltagerne, men ikke har deltaget i indsatsen. Virksomhederne i kontrolgruppen ligner deltagervirksomhederne med hensyn til lokalisering, branche, medarbejdernes uddannelsesbaggrund, antal fuldtidsansatte, omsætning og historisk udvikling.

Deltagervirksomhedernes fuldtidsbeskæftigelse, omsætning og produktivitet følges i tre år efter projektet har modtaget tilsagn om EU-støtte. Virksomheder der har deltaget i projekter igangsat i 2008 følges frem til 2011, deltagervirksomheder fra projekter igangsat i 2009 følges frem til 2012 osv.

Alle virksomheder fra projekter igangsat i samme år måles samlet. Virksomheder, som har deltaget i flere projekter igangsat i forskellige år medtages kun én gang, når virksomheden deltager første gang.⁵

⁵ Virksomheder, der både har deltaget i tidlige projekter (fx fra 2008) og senere projekter (fx fra 2013) er også kun medtaget én gang, selvom måleperioden fra første projektdeltagelse ikke overlapper den senere projektdeltagelse. Det skyldes, at virksomhedernes historiske vækst indgår i vægtningen af kontrolgruppen, og det derfor

Hvis andelen af succeser (virksomheder med positiv vækst) er større i deltagergruppen end i kontrolgruppen, indikerer dette, at projekterne har bidraget til at styrke deltagervirksomhedernes vækst. Forskellen på deltagergruppen og kontrolgruppen testes statistisk ved at beregne den såkaldte p-værdi. Hvis p-værdien er mindre end 0,05 (5 pct. signifikansniveau), afvises det, at forskellen på deltager- og kontrolgruppen skyldes statistiske tilfældigheder. En p-værdi under 0,05 tolkes således som et tegn på, at projekterne har haft en positiv effekt på deltagervirksomhedernes vækst. Er p-værdien derimod større end 0,05, tolkes det som tegn på, at indsatsen ikke har haft målbar effekt.

Vigtige forbehold

Testresultaterne skal tolkes forsigtigt, idet der kan være vigtige karakteristika, der ikke tages højde for i dannelsen af kontrolgruppen, herunder uobserverbare karakteristika som virksomhedernes motivation og engagement, vækstorientering, udviklingsbehov mv. Der kan også forekomme selektionsproblemer, hvor virksomhedernes projektdeltagelse ikke er tilfældig, men afhænger af udvælgelseskriterier, enten i form af projektets screening af potentielle deltagere, eller ved at bestemte virksomheder aktivt vælger projektdeltagelse til. Det kan således ikke udelukkes, at en forholdsvis høj vækst i deltagervirksomhederne delvist kan tilskrives sådanne forhold snarere end effekter af deltagelse i projekterne. Der tages heller ikke højde for de positive/negative effekter, som projekterne kan have haft på ikke-deltagende virksomheder.⁶

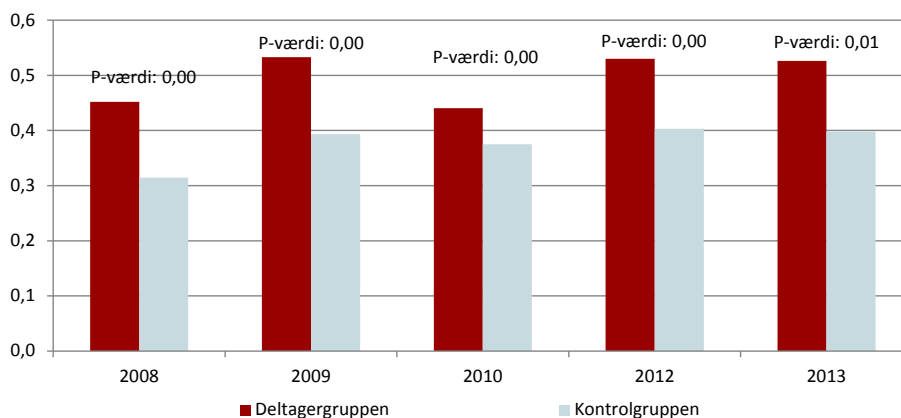
3.2. Beskæftigelseseffekter

Figur 3.1 viser andelen af virksomheder med positiv vækst i beskæftigelsen i henholdsvis deltagergruppen og kontrolgruppen samt den tilhørende p-værdi opdelt på projektårsgange.

ikke kan udelukkes, at effekten af den tidlige projektdeltagelse kan påvirke sammensætningen af kontrolgruppen i målingen på den senere projektdeltagelse.

⁶ Effektmålingsmetoden og de usikkerheder og forbehold, som resultaterne skal fortolkes med, er nærmere beskrevet i metodenotatet ”Registerbaseret effektmåling – metodebeskrivelse” (Erhvervsstyrelsen, 2016).

Figur 3.1. Andel virksomheder i deltager- og kontrolgruppen med positiv vækst i fuldtidsbeskæftigelse efter 3 år, samt tilhørende p-værdier



Anm: Den historiske udvikling i virksomhedernes fuldtidsbeskæftigelse indgår ikke i dannelsen af kontrolgruppen i målingen på projektårgangen fra 2008, da det ikke er muligt at følge virksomhedernes beskæftigelse tilbage før 2008 (databrud).

Kilde: Erhvervsstyrelsen og Danmarks Statistik

- Andelen af virksomheder med positiv vækst i beskæftigelsen er større i deltagergruppen end i kontrolgruppen i målingen for alle projektårgange, der indgår i målingen, jf. figur 3.1.
- I målingerne på deltageraktiviteter fra alle projektårgange er p-værdien mindre end 0,05, og det kan derfor afvises, at forskellen på deltagergruppen og kontrolgruppen skyldes tilfældigheder. Effektmålingen indikerer dermed, at Vækstforum Nordjyllands projekter har bidraget til at styrke beskæftigelsen i de deltagende virksomheder for alle projektårgange i målingen.

Antal skabte job

Effektmålingen ovenfor sammenligner andelen af succeser i deltagergruppen med den samme andel i kontrolgruppen. Resultaterne af målingen kan med vigtige forbehold omsættes til absolutte tal for jobskabelsen (altså målt i antal fuldtidsbeskæftigede).⁷

Tabel 3.1 viser deltageraktiviteternes samlede *faktiske* fuldtidsbeskæftigelse ved starten på effektmålingsperioden for hver projektårgang (kolonne A), den samlede *faktiske* fuldtidsbeskæftigelse efter den 3-årige effektmålingsperiode (kolonne B) og den *kontrafaktiske* fuldtidsbeskæftigelse efter den 3-årige effektmålingsperiode (kolonne C) (måles i 2. halvår). Den *kontrafaktiske* beskæftigelse er effektmålingens estimat på, hvordan deltageraktiviteternes samlede beskæftigelse ville have udviklet sig, hvis virksomhederne *ikke* havde deltaget i indsatsen.⁸ Effektmålingens estimat på antal job skabt beregnes

⁷ Se metodenotatet ”Registerbaseret effektmåling – metodebeskrivelse” (Erhvervsstyrelsen, 2016).

⁸ Den *kontrafaktiske* beskæftigelse beregnes ved at fremskrive deltageraktiviteternes samlede beskæftigelse ved starten af effektvurderingsperioden med beskæftigelsesudviklingen i kontrolgruppen.

herefter som forskellen på den *faktiske* fuldtidsbeskæftigelse efter tre år og den *kontrafaktiske* fuldtidsbeskæftigelse efter tre år (kolonne D).

Tabel 3.1. Antal deltagervirksomheder, faktisk og kontrafaktisk beskæftigelse, samt estimeret jobskabelse efter tre år

Projektårgang	Faktisk beskæftigelse i startåret	Faktisk beskæftigelse tre år efter startåret	Kontrafaktisk beskæftigelse tre år efter startåret	Estimeret jobskabelse i antal fuldtidsstillinger
	A	B	C	D=B-C
2008	6.449	6.776	5.940	836
2009	8.297	8.941	8.163	778
2010	12.551	12.870	12.346	524
2011				
2012	3.781	4.356	4.069	286
2013	2.000	2.370	2.139	231
I alt	33.076	35.313	32.657	2.656

Anm: Der er kun beregnet estimerer for den absolutte jobskabelse for de årgange, hvor effektmålingen indikerer, at der er en statistisk signifikant forskel på andelen af virksomheder med positiv vækst i deltagergruppen og kontrolgruppen, jf. figur 3.1.

Kilde: Erhvervsstyrelsen

- Den samlede *faktiske* fuldtidsbeskæftigelse i deltagervirksomheder fra alle projekterne på tværs af årgange er steget fra 33.076 fuldtidsbeskæftigede ved projektets starttidspunkt til 35.313 fuldtidsbeskæftigede tre år efter projektdeltagelsen.
- Den samlede *kontrafaktiske* beskæftigelse, dvs. den beskæftigelsesudvikling deltagervirksomhederne estimeres at ville have oplevet, hvis de ikke havde deltaget i projekterne, estimeres til 32.657 fuldtidsbeskæftigede tre år efter projektstart.
- Effektmålingen indikerer dermed, at beskæftigelsen i deltagervirksomhederne er knap 2.700 fuldtidsstillinger højere, end hvis virksomhederne ikke havde deltaget i projekterne (den kontrafaktiske udvikling).

Hvad koster det at skabe et job?

Den gennemsnitlige "pris" på at skabe et nyt privat fuldtidsjob kan beregnes ved at sætte jobestimererne i tabel 3.1 ovenfor i forhold til projektudgifterne, jf. tabel 3.2.

Prisen varierer fra ca. 177.000 kr. pr. fuldtidsstilling for projekter igangsat i 2008 til godt 990.000 kr. pr. fuldtidsstilling for projekter igangsat i 2012.

Variationen i den gennemsnitlige pris pr. skabt job kan bl.a. afspejle forskelle på, hvor hurtigt beskæftigelseseffekterne indtræffer, ligesom der kan være forskelle på, i hvor høj grad projekter inden for de enkelte årgange, har haft fokus på jobskabelse i forhold til andre mål.

Tabel 3.2. Estimeret jobskabelse efter tre år sat i forhold til projektbudget

Projektårgang	Samlet budget (mio. kr.)	Estimeret jobskabelse i antal fuldtidsstillinger	Pris pr. skabt job (kr.)
	E	F	G=E/F
2008	148	836	177.000
2009	560	778	720.000
2010	64	524	122.000
2011	22		
2012	284	286	991.000
2013	76	231	329.000
I alt	1.154	2.656	434.000

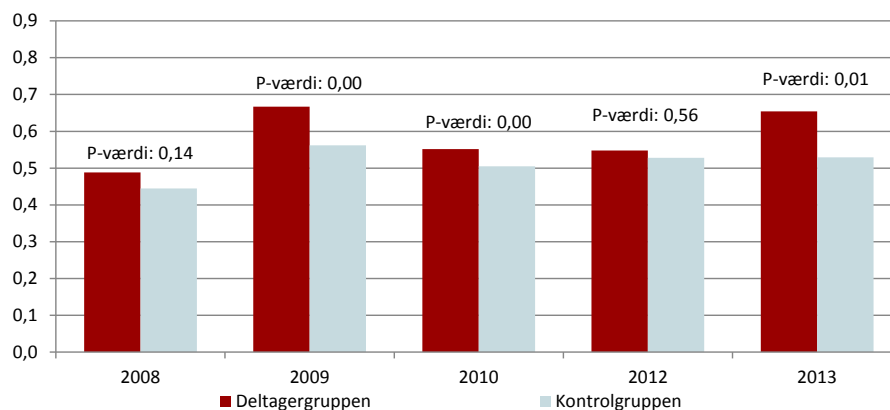
Anm.: I beregningen af det samlede projektbudget, er det forudsat at EU-medfinansieringen udgør 50 pct. af det samlede budget.

Kilde: Erhvervsstyrelsen

3.3. Omsætnings effekter

Målingen på omsætningen foretages på helt samme måde som målingen på beskæftigelsen. Figur 3.2. viser andelen af virksomheder med positiv vækst i omsætningen i deltagergruppen og kontrolgruppen samt de tilhørende p-værdier opdelt på projektårsgange.

Figur 3.2. Andel virksomheder med positiv vækst i omsætningen efter tre år i deltagergruppen og kontrolgruppen, samt tilhørende p-værdier



Anm: Den historiske udvikling i virksomhedernes omsætning indgår ikke i dannelsen af kontrolgruppen i målingen på projektårgangen fra 2008, da det ikke er muligt at følge virksomhedernes omsætning tilbage før 2008 (databrud).

Kilde: Erhvervsstyrelsen og Danmarks Statistik

- Andelen af virksomheder med positiv vækst i omsætningen er højere i deltagergruppen end i kontrolgruppen i alle årgange, der indgår i målingen, jf. figur 3.2.
- Effektmålingen tyder på, at Vækstforum Nordjyllands indsats har bidraget målbart til at styrke deltageraktiviteternes omsætning i projektårgangene 2009, 2010 og 2013. P-værdien for målingen på projekter i de øvrige årgange er højere end 0,05 og det kan dermed ikke afvises, at forskellen på deltagergruppen og kontrolgruppen skyldes tilfældigheder.

Hvor stor meromsætning har indsatsen skabt?

Med de samme vigtige forbehold, som der kan estimeres tal for den absolutte jobskabelse, kan der estimeres tal for den skabte meromsætning målt i kroner og ører, jf. tabel 3.3.

Tabel 3.3. Faktisk og kontrafaktisk omsætning, samt estimeret skabt meromsætning tre år efter projektstart (mio. kr. i løbende priser)

Årgang	Faktisk omsætning i mio. kr. ved projektstart	Faktisk omsætning i mio. kr. tre år efter projektstart	Kontrafaktisk omsætning i mio. kr. tre år efter projektstart	Estimeret meromsætning i mio. kr.	Estimeret meromsætning i pct. af faktisk omsætning efter tre år
	A	B	C	D=B-C	E=D/C
2008	6.098	5.719	5.719	0*	
2009	9.551	12.162	10.799	1.363	13
2010	17.906	21.721	18.508	3.212	17
2011					
2012	5.828	6.924	6.924	0*	
2013	3.372	3.906	3.545	362	10
I alt	42.754	50.433	45.496	4.937	11

Anm: Der er kun beregnet estimerer for den absolutte jobskabelse for de årgange, hvor effektmålingen indikerer, at der er en statistisk signifikant forskel på andelen af virksomheder med positiv vækst i deltagergruppen og kontrolgruppen, jf. figur 3.2.

Kilde: Erhvervsstyrelsen

- Effektmålingen indikerer at projektårgangene 2009, 2010 og 2013 har bidraget til at øge omsætningen i deltagervirksomhederne, jf. figur 3.2.
- Sammenlagt estimeres den skabte meromsætning til knap 5 mia. kr., hvilket svarer til ca. 11 pct. af deltagervirksomhedernes omsætning tre år efter projektdeltagelsen.

3.4. Produktivitetseffekter

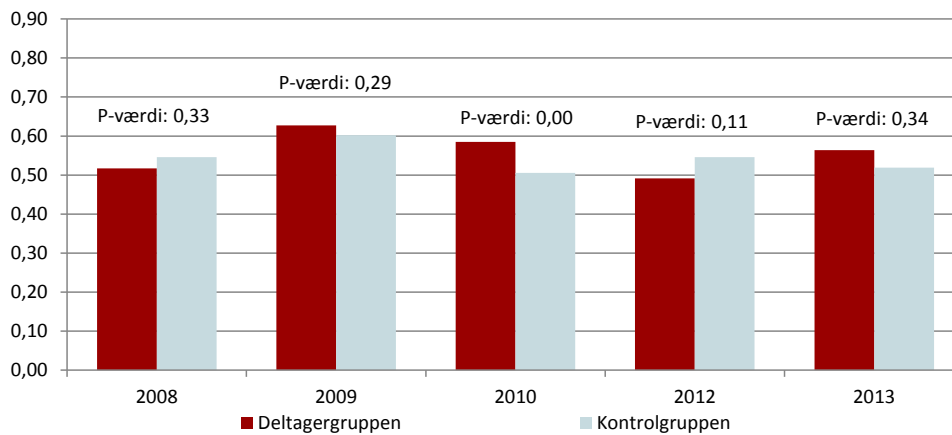
Den vigtigste kilde til langsigtet økonomisk vækst er produktivitetsstigninger. Produktiviteten afspejler virksomhedernes evne til at udnytte produktionsressourcerne effektivt. Hvis virksomhederne kan skabe mere (eller samme) værdi uden at øge ressourceforbruget (eller med et mindre ressourceforbrug), er det et udtryk for produktivitetsfremgang.

Danmarks Statistiks data tillader ikke at måle på den ”rigtige” produktivitet på virksomhedsniveau. Derfor måles (som en såkaldt ”proxy”) på omsætning pr. fuldtidsbeskæftiget (årsværk).⁹

Målingen foretages – ligesom målingerne på beskæftigelse og omsætning – ved at sammenligne andelen af virksomheder med positiv vækst i produktiviteten (omsætning pr. fuldtidsbeskæftiget) i deltagergruppen med den tilsvarende andel i en kontrolgruppe, jf. figur 3.3.

⁹ Produktiviteten måles normalt ved at sætte virksomhedernes værditilvækst i forhold til en eller flere af de inputfaktorer, der indgår i produktionen. Ofte anvendes den såkaldte arbejdsproduktivitet, hvor værditilvæksten sættes i forhold til arbejdskraftinputtet (opgjort i antal timer eller antal beskæftigede). En udfordring ved at måle på produktiviteten er at Danmarks Statistik ikke har oplysninger om værditilvæksten i samtlige danske virksomheder. Det er derfor ikke muligt at foretage registerbaserede effektmålinger, hvor produktiviteten er beregnet på baggrund af værditilvæksten.

Figur 3.3. Andelen virksomheder med positiv vækst i produktiviteten (omsætning i løbende priser pr. fuldtidsbeskæftiget) efter tre år, samt tilhørende P-værdier



Kilde: Erhvervsstyrelsen og Danmarks Statistik

- Andelen af virksomheder med positiv vækst i produktiviteten er en højere i deltagergruppen end i kontrolgruppen i årgangene 2009, 2010, og 2013.
- Effektmålingen indikerer at projekter startet i 2010 har bidraget til øget produktivitet i deltagervirksomhederne (p-værdien er under 0,05).
- Der er ikke tegn på, at de øvrige projektårgange har påvirket deltagervirksomhedernes produktivitet.

Bilag 1. Oversigt over projekter i målingen

Journalnr.	Projekttitle	Start år	Fond	EU-støtte (DKK)	Antal deltager-virksomheder
ESFN-08-0008	PERSONALELEDELSE 2008 - HR i Praksis	2008	ESF	1.222.022,25	75
ESFN-08-0025	Innovation gennem netværk mellem erhvervskvinder fra virksomheder i landdistrikter og byområder i Vendsyssel	2008	ESF	515.000,00	26
ERDFN-08-0031	Energi byen Frederikshavn	2008	ERDF	2.432.878,17	91
ESFN-08-0004	Talentudviklingsklynge	2008	ESF	1.294.485,25	42
ERDFN-08-0012	Museet som kulturøkonomisk drivkraft i yderområdet	2008	ERDF	2.425.000,00	58
ESFN-08-0006	Kompetenceudvikling for det nordjyske turismeerhverv	2008	ESF	7.849.991,09	179
ESFN-08-0009	IKT-agil	2008	ESF	885.140,56	19
ERDFN-07-0002	Bretteville - digitalt HOTSPOT i Nordjylland	2008	ERDF	7.383.645,90	157
ERDFN-07-0004	BioMed Cummunity - ID3549	2008	ERDF	6.000.000,00	82
ESFN-07-0001	OVERSKUD I - Innovationsledelse i SMV	2008	ESF	2.543.397,72	28
ESFN-07-0002	LIV - Læring i Virksomheden	2008	ESF	2.327.025,70	23
ERDFN-08-0024	Internationalt Center for Innovation	2008	ERDF	31.550.925,00	91
ESFN-08-0026	Innovations Alliancer	2008	ESF	2.141.139,38	13
ERDFN-08-0032	HEAT fase 2	2008	ERDF	3.940.000,00	13
ESFN-08-0005	Seniorudvikling i private og offentlige virksomheder	2008	ESF	1.049.545,23	9
ESFN-08-0003	Detailakademiet	2009	ESF	1.532.985,55	53
ERDFN-08-0039	CISS ConneCT	2009	ERDF	5.929.925,50	189
ESFN-09-0035	Kompetenceudvikling i nordjysk turisme 2010	2009	ESF	4.399.600,00	133
ERDFN-08-0027	Vækst Iværksætter Program VIP	2009	ERDF	18.995.968,50	567
ERDFN-08-0022	Vidensindsamling og netværksopbygning ved distribution og afsætning af regionalt producerede fødevarer	2009	ERDF	2.938.937,05	80
ESFN-08-0030	UIU - Unge i uddannelse	2009	ESF	4.052.439,29	98
ESFN-08-0010	Strategisk kompetenceudvikling af virksomhederne i Jammerbugt Kommune	2009	ESF	4.185.514,73	81
ESFN-08-0017	Udvind Vækst	2009	ESF	5.305.408,81	84
ERDFN-09-0067	Nordjyske fisk med oplevelse	2009	ERDF	1.473.030,43	21
ESFN-08-0018	Videreudviklingen af inkubatormiljøet på AAU	2009	ESF	4.252.072,54	56
ERDFN-08-0041	Daisy Innovation	2009	ERDF	4.900.000,00	64
ERDFN-09-0052	BrainsBusiness - ICT North Denmark	2009	ERDF	7.715.371,14	90
ERDFN-08-0037	Mit Nordjylland - aktiv, kreativ og tid til det gode liv	2009	ERDF	19.580.008,27	205
ESFN-08-0022	Via Nord - Viden i anvendelse i Region Nord	2009	ESF	8.028.045,00	83
ERDFN-09-0060	Innovativt netværk for fleksibel fjernvarme	2009	ERDF	5.420.006,44	48
ESFN-08-0021	Flere Virksomheder i Vækst (FVIV)	2009	ESF	83.191.689,54	565
ERDFN-08-0028	Xhauz - et IKT-væksthus	2009	ERDF	6.325.186,67	38
ERDFN-08-0011	Digitales II - Aktør i historien - "det svære valg".	2009	ERDF	8.000.000,00	46
ERDFN-08-0038	Virksomheder i teknologisk udvikling (VITU)	2009	ERDF	18.989.372,15	104
ERDFN-09-0054	CTIF- Globalt program for trådløs og mobil innovation	2009	ERDF	20.000.000,00	54
ERDFN-09-0068	Regional Lånefond	2009	ERDF	33.700.000,00	49
ERDFN-08-0030	KLIMALØSNING THY / MORS	2009	ERDF	1.832.973,00	15
ERDFN-08-0016	Netværksplatform til kulturarvs-klynge Nordjylland	2009	ERDF	3.022.601,29	16
ESFN-08-0029	Ledelse i et nyt perspektiv - Kulturdynamisk ledelse	2009	ESF	3.122.022,04	21
ERDFN-09-0047	Kvalitetssild i økolage	2009	ERDF	674.636,25	6
ERDFN-08-0042	Integration og simulering af intelligent logistik	2009	ERDF	2.676.100,00	8
ERDFN-10-0078	1. Udvikling af innovationsmiljø i medicinsk teknologi ved kinesisk samarbejde	2010	ERDF	1.644.066,36	19
ERDFN-10-0075	Brugerrettet Dokumentation	2010	ERDF	978.926,28	15
ERDFN-10-0076	ITS Platform Nordjylland	2010	ERDF	9.140.124,00	7
ESFN-09-0037	Samarbejde og Partnerskab	2010	ESF	8.867.121,08	2632
ERDFN-09-0071	SmartCityDK Projektprogram	2010	ERDF	6.250.000,00	21
ERDFN-09-0056	ApEx-XchangeNet / ApEx-i-MagiNation	2010	ERDF	3.884.380,19	22
ERDFN-08-0044	Etablering af nordjysk netværk for elregulering	2010	ERDF	1.498.905,86	6
ERDFN-09-0065	Sporbarheds interface	2011	ERDF	2.460.814,81	5
ERDFN-11-0084	Nordjysk Innovationscenter for Luftfarts teknologi	2011	ERDF	2.329.800,00	10
ESFN-11-0045	Hanstholm Service	2011	ESF	2.441.200,00	18
ERDFN-11-0100	Øget konkurrenceevne med intelligent målstyring	2011	ERDF	683.708,00	11
ERDFN-08-0036	Det Danske Seafood Center	2011	ERDF	16.233,51	1

ESFN-11-0049	CreaBiz Vendsysstel	2011	ESF	1.929.730,98	40
ERDFN-09-0064	Nordjysk underleverandørnetværk indenfor forsvarsindustrien	2011	ERDF	1.634.320,00	13
ERDFN-11-0107	Nordjyske bioenergimodeller	2012	ERDF	2.167.905,42	30
ERDFN-12-0112	Netværk for Bæredygtig Erhvervsudvikling NordDanmark	2012	ERDF	3.317.045,98	55
ERDFN-12-0113	SmartCityDK Projektprogram 2 - Energirigtigt byggeri	2012	ERDF	2.877.304,11	184
ERDFN-12-0118	Offshore Base Scandinavia	2012	ERDF	1.500.000,00	35
ERDFN-11-0091	Eir	2012	ERDF	9.054.553,00	141
ERDFN-12-0109	BioMed Community - Nordjysk MedTech Klynge	2012	ERDF	2.500.000,00	44
ERDFN-12-0122	Etablering af fjernarbejdspladser	2012	ERDF	547.774,50	14
ERDFN-12-0123	CISS Innovation Factory	2012	ERDF	1.323.857,25	10
ESFN-11-0063	Samfundsansvar (CSR) i små og mellemstore virksomheder (SMV)	2012	ESF	1.189.754,02	110
ESFN-12-0065	Solution Hub - En koordineret iværksætterstrategi for det Nordjyske uddannelsessystem	2012	ESF	1.499.999,85	83
ERDFN-11-0099	GLOBAL - Globaliseringsprogrammet i Nordjylland	2012	ERDF	14.242.814,00	87
ERDFN-12-0111	Yderlig Vækst (udviklingsforløb A)	2012	ERDF	5.844.968,42	143
ESFN-11-0044	GLOBAL - Globaliseringsprogrammet i Nordjylland	2012	ESF	51.726.010,00	377
ESFN-12-0064	Yderlig Vækst (udviklingsforløb B, C og E)	2012	ESF	24.919.044,40	310
ESFN-12-0069	Yderlig Vækst (udviklingsforløb D)	2012	ESF	19.474.576,50	172
ERDFN-13-0126	Defend - Danish Landmobile Systems (Land-Sec)	2013	ERDF	2.581.905,58	17
ESFN-13-0075	Matchmaking Generation 2	2013	ESF	8.957.745,80	690
ERDFN-13-0134	Nordjysk Erhvervsfremstød, Norge	2013	ERDF	2.972.829,98	153
ERDFN-13-0130	Oplev Vækst - udvikling af stedbundne oplevelser	2013	ERDF	2.511.792,75	46
ESFN-13-0074	Etableringsordning for Vækstiværksættere i Nordjylland	2013	ESF	5.995.163,26	33
ESFN-13-0076	Oplev Vækst	2013	ESF	2.825.094,13	26
ERDFN-13-0131	NOPII	2013	ERDF	1.500.000,00	8
ERDFN-12-0121	Fjernarbejder hus i Tranum	2014	ERDF	353.238,83	11
ERDFN-14-0143	Udstationering af Eksportrådsmedarbejder	2014	ERDF	581.740,00	111
ESFN-13-0078	Fødevarerorganisering Pilotprogram	2014	ESF	1.000.000,02	49
ERDFN-14-0142	Netværk - Flere lokale fødevarer til turister	2014	ERDF	908.840,44	37
ERDFN-13-0135	Fødevarerorganisering - Pilotprogram	2014	ERDF	1.500.000,07	49
ESFN-13-0079	Kompetenceudvikling og netværk ved offentlige byggerier	2014	ESF	1.183.659,54	21
ERDFN-13-0140	Matchmaking Zone Klitmøller	2014	ERDF	607.424,40	6
ERDFN-13-0137	One-Stop-Shop Facilitator	2014	ERDF	3.396.113,53	8
ERDFN-15-0146	Kystbyer i Vækst - implementering og realisering	2015	ERDF	1.003.000,00	45